

Underrättelser för sjöfarande Sjöfartsverket



Underrättelser för sjöfarande Områdesindelning



SJÖFARTSVERKET

Redaktion
Sjöfartsverket
Ufs
601 78 NORRKÖPING
tel: 0771 630 605
e-post: ufs@sjofartsverket.se

Ansvarig utgivare:
Affärsområdeschef Patrik Wiberg

TILLKÄNNAGIVANDEN

* 12792 (T)

Rekommendationer för sjötrafik nära land och i skärgårdar under isförhållanden i syfte att undvika olyckor för personer på isen. Ny metod för rapportering av isrädda.

Notiser som utgår: 2017:678/12651(T)

Varje vinter inträffar olyckor där personer som använder isar för transport eller rekreation hamnar i det iskalla vattnet eller hindras att ta sig till land för att isen brutits upp. Vissa av dessa olyckor beror på att man inte uppmärksammat att isen brutits upp av fartyg. För att minska risken för att sådana olyckor inträffar har följande rekommendationer tagits fram av Sjöfartsverket i samarbete med andra myndigheter och organisationer.

Följ farleder och var uppmärksam

När isen lagt sig bör sjöfarande i största möjliga utsträckning använda de farleder som redovisas i sjökort eller de inofficiella sjövägar som används av kollektivtrafik och de som bor och verkar i skärgårdarna.

Om man ser människor på isen i det område där man går fram bör man förvissa sig om att isen inte bryts upp där dessa uppehåller sig eller att isräddan inte gör det omöjligt för personerna att ta sig till land.

Fartbegränsning och förbud mot att bryta isrädda

För att isen inte ska brytas sönder och därmed omöjliggöra användning för transporter kan det under vintern på vissa platser finnas fartbegränsning eller förbud mot sjöfart. Beslut om sådana restriktioner meddelas i varje enskilt fall som en temporär notis i Underrättelser för sjöfarande (Ufs).

Att tänka på innan isrädda bryts

Inför en sjöresa i isbelagda farvatten nära land eller i skärgårdar krävs extra god planering av färdvägen. Följ om möjligt befintliga isräddor längs de farleder och sjövägar som nämns ovan. Innan ny isrädda bryts bör man ta reda på lokala förhållanden som t.ex. om öar i området är bebodda eller om det brukar anordnas transportvägar, skridskobanor och liknande på isen.

Informera om kommande och existerande isräddor

Sedan vintern 2016-17 finns ett NYTT SÄTT ATT INFORMERA om isräddor:

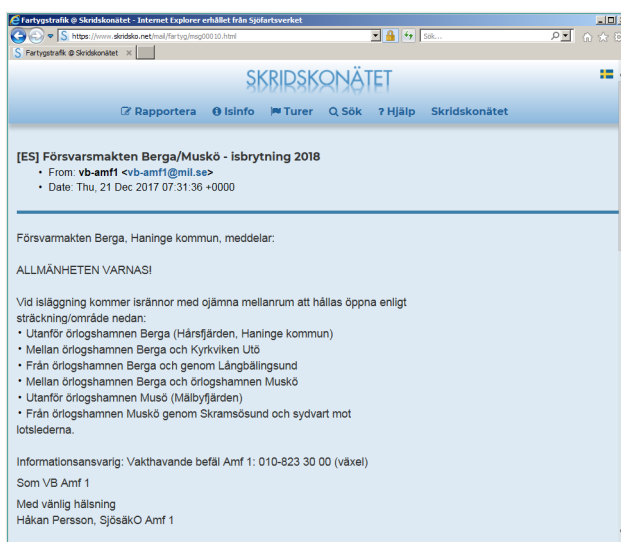
Man skickar ett mail med information om isräddan till fartyg@skridsko.net. Texten i mailet publiceras med automatik på hemsidan www.skridsko.net/mail/fartyg/ (se bifogad bild)

Maillet bör innehålla följande uppgifter:

Ämne: Ungefär VAR isrädda ska brytas eller var isrädda har observerats, ex. "Stockholms skärgård, Horsfjärden."

Maillets text ska innehålla: DATUM när isrädda ska brytas eller en befintlig isrädda har observerats samt uppgift om ISRÄNNANS STRÄCKNING.

Ufs A 2016-2017, avsnitt 6.5



Exempel från webbsidan www.skridsko.net, där isräddor beskrivs

Sjöfartsverket, Norrköping. Publ. 18 januari 2018

UNDERRÄTTELSE

Bottenviken

* 12778 (T)

Sjökort: 41, 421

Sverige. Bottenviken. O om Byske. Tåme. Skjutvarningar 20 - 22 januari 2018.

Position: Ca	64-55N	021-30E	Tåme Riskområde
--------------	--------	---------	-----------------

Skarpskjutning pågår på Tåme skjutfält vid de tider som anges i tabellen nedan. Vid dessa tider är det i sjökorten markerade riskområdet "R 58" avlyst ut till angivet avstånd från stranden.

Då skjutning pågår är en röd kula hissad på observationstornen på skjutplatsen. Ytterligare upplysningar lämnas på VHF kanal 16, anrop Tåme skjutfält, eller tel. 0921-348405 SäkC alt. 0921-349100 VB MRN.

Dag	Tid	Riskavstånd från stranden
20 januari	0830-1630	2,7 M
21 januari	0830-1630	2,7 M
22 januari	0900-1630	2,7 M

Visas ej i ENC.

Bsp Bottenviken 2014/s06, s37, s38, s39, s40, s41, s42, s44

Försvarsmakten, Tåme skjutfält. Publ. 18 januari 2018

Bottenhavet

* 12787

Sjökort: 5342

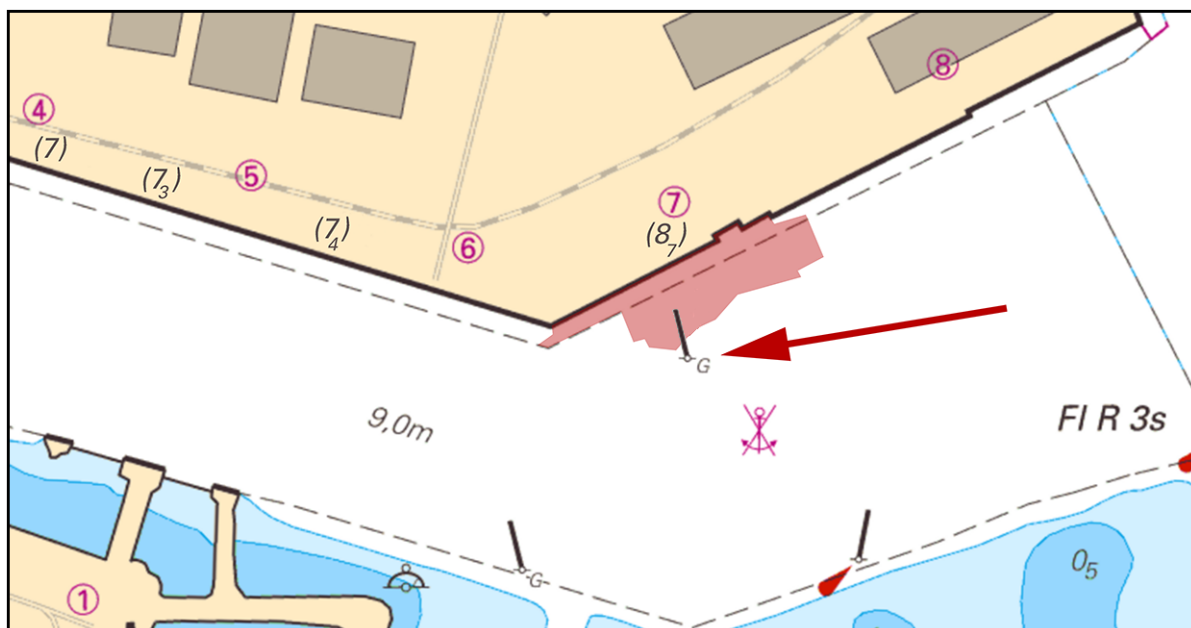
Sverige. Bottenhavet. Gävle Hamn. Fredriksskans. Prick utanför kaj 7 ersatt.

Notiser som utgår: 2017:682/12738

Se: 2017:680/12701

Ersätt	specialprick med styrbordsprick	60-41,355N	017-12,995E
--------	---------------------------------	------------	-------------

Bsp Bottenhavet S 2013/s39



Prick utanför kaj 7 ersatt

Gävle Hamn AB. Publ. 18 januari 2018

Norra Östersjön

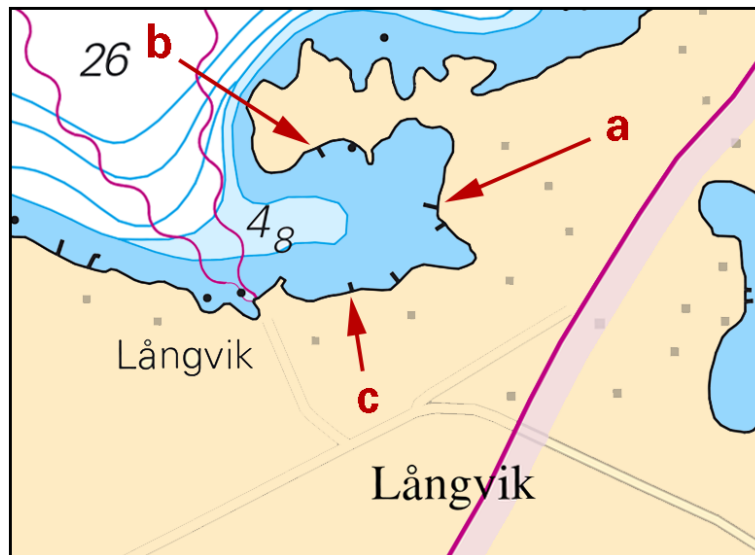
* 12772

Sjökort: 6143, 6144, 615

Sverige. Norra Östersjön. Stockholms skärgård. N Runmarö. Långvik. Bryggor.

Inför	bryggor i a) - c)	a)	59-17,824N	018-46,479E
		b)	59-17,856N	018-46,356E
		c)	59-17,777N	018-46,390E

Bsp Stockholm M 2016/s24, s47



Långvik

Sjöfartsverket, Norrköping. Publ. 18 januari 2018

* 12774

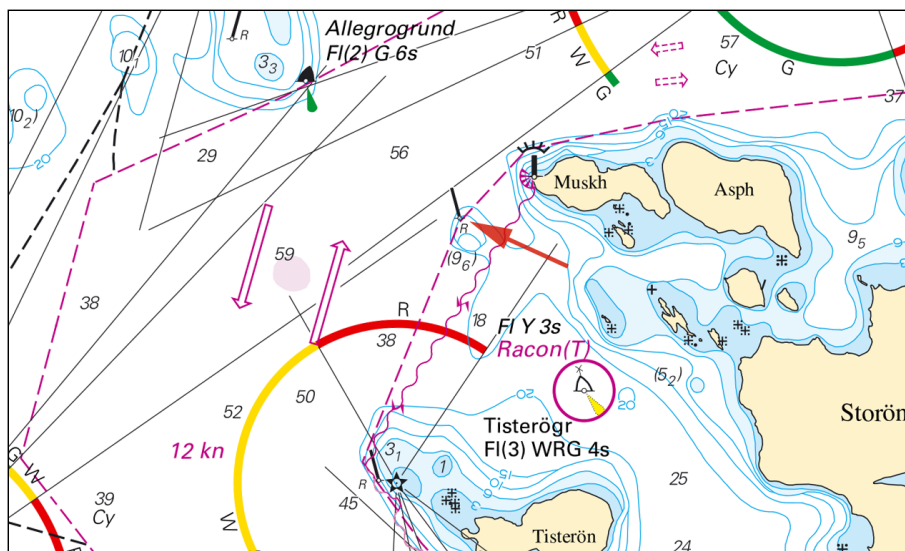
Sjökort: 612, 6142

Sverige. Norra Östersjön. Stockholms skärgård. Trälhavet. Muskholmen. Prick flyttas.

Flytta	röd prick ca 30 m V till	59-26,254N	018-23,684E
--------	--------------------------	------------	-------------

Anm. Den permanenta flyttningen av pricken kommer att genomföras under vinter-våren 2018.

Bsp Stockholm M 2016/s15, Bsp Stockholm N 2016/s38, s42



Muskholmen, prick flyttas

Sjöfartsverket. Publ. 18 januari 2018

Mellersta Östersjön

* 12776 (T)

Sjökort: 6241

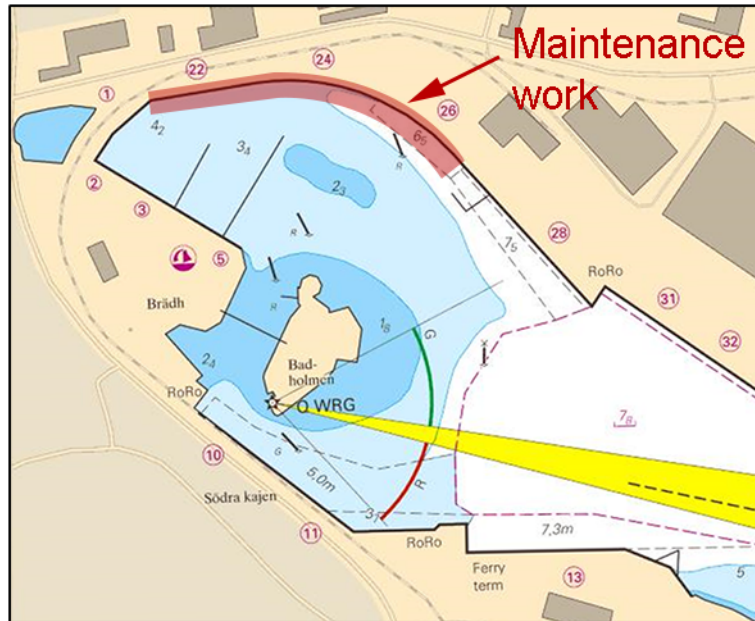
Sverige. Mellersta Östersjön. Oskarshamn. Inre hamnen. Kaj 22-26. Reparationsarbeten.

Tid: 5 februari - 1 april, 2018

Reparationsarbeten pågår på norra kajen i inre hamnen, kajplats 22 - 26. Arbetsområdet sträcker sig 4m ut från kajen.

Arbetsområde, Oskarshamn	57-16,05N	016-27,37E
--------------------------	-----------	------------

Bsp Kalmarsund 2014/s42, S43



Inre hamnen, Oskarshamn

Oskarshamns kommun. Publ. 18 januari 2018

* 12777

Sjökort: 712, 713

Sverige. Mellersta Östersjön. Kalmar. Fyren Skansgrundet. Ändrad sektorgräns.

Se: 2017:647/12010

	Fyren Skansgrundet	56-39,1N	016-22,5E
Ändra	R-W sektorgräns från 201,0 till 202,2°		

Adm. LoL vol. C7390

Bsp Kalmarsund 2014/s26, s35, s38

Sjöfartsverket. Publ. 12 januari 2018

Sydöstra Östersjön

* 12733

Sjökort: 7, 83

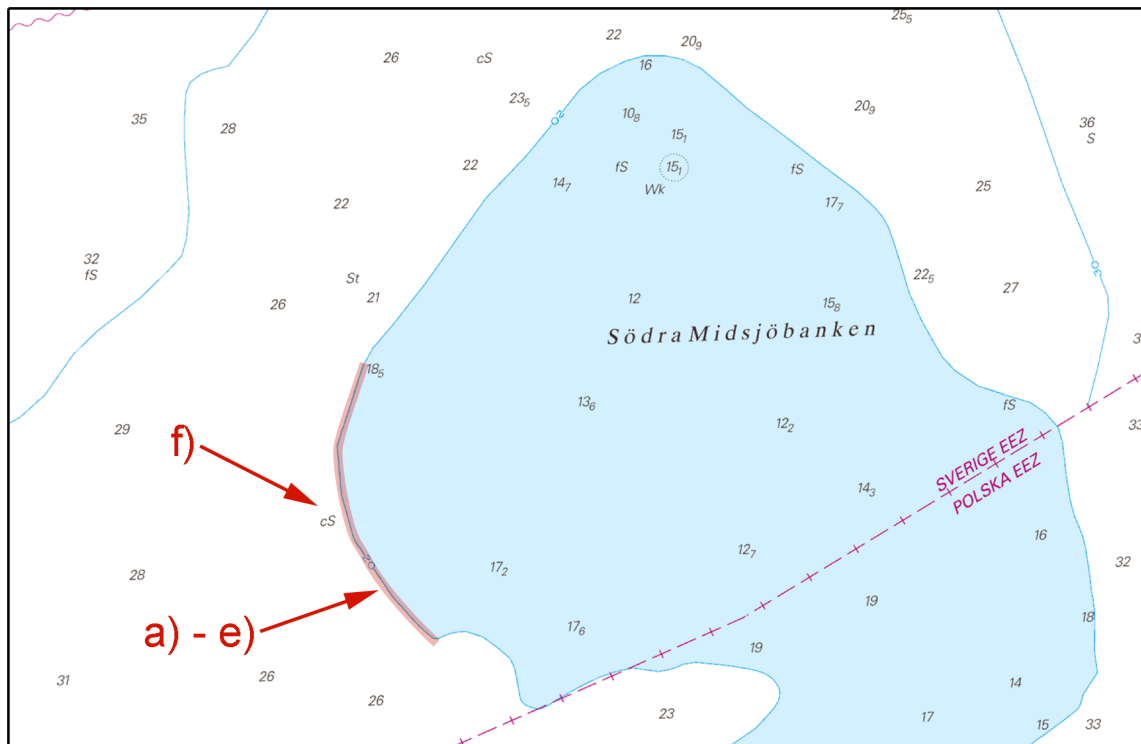
Sverige. Sydöstra Östersjön. Södra Midsjöbanken. Ändrade djupuppgifter.

En sjömätning vid Södra Midsjöbanken har påvisat andra djup än vad som nu redovisas i sjökortet.

De viktigaste förändringarna redovisas nedan.

Uppdateringen finns tillgänglig i ENC.

Ändra	20 m djupkurva mellan a) - e)	a)	55-39,4N	017-12,3E
		b)	55-38,1N	017-11,6E
		c)	55-36,7N	017-12,0E
		d)	55-36,0N	017-12,7E
		e)	55-35,1N	017-14,0E
Stryk	djup 23 m	f)	55-37,2N	017-11,2E



Södra Midsjöbanken

Sjöfartsverket, Norrköping. Publ. 18 januari 2018

* 12785 (T)

Sjökort: 74, 83

Sverige. Sydöstra Östersjön. NV om Norra Midsjöbanken. Mätutrustning.

Notiser som utgår: 2017:634/11824(T)

Tid: Tills vidare.

Mätutrustning har lagts ut på botten i nedanstående ungefärlig position.

Ankring och fiske med bottenredskap bör undvikas.

Mätutrustning på havsbotten, ungefärlig pos.	56-13N	017-16E
--	--------	---------

Sjöfartsverket, Norrköping. Publ. 18 januari 2018

Södra Östersjön

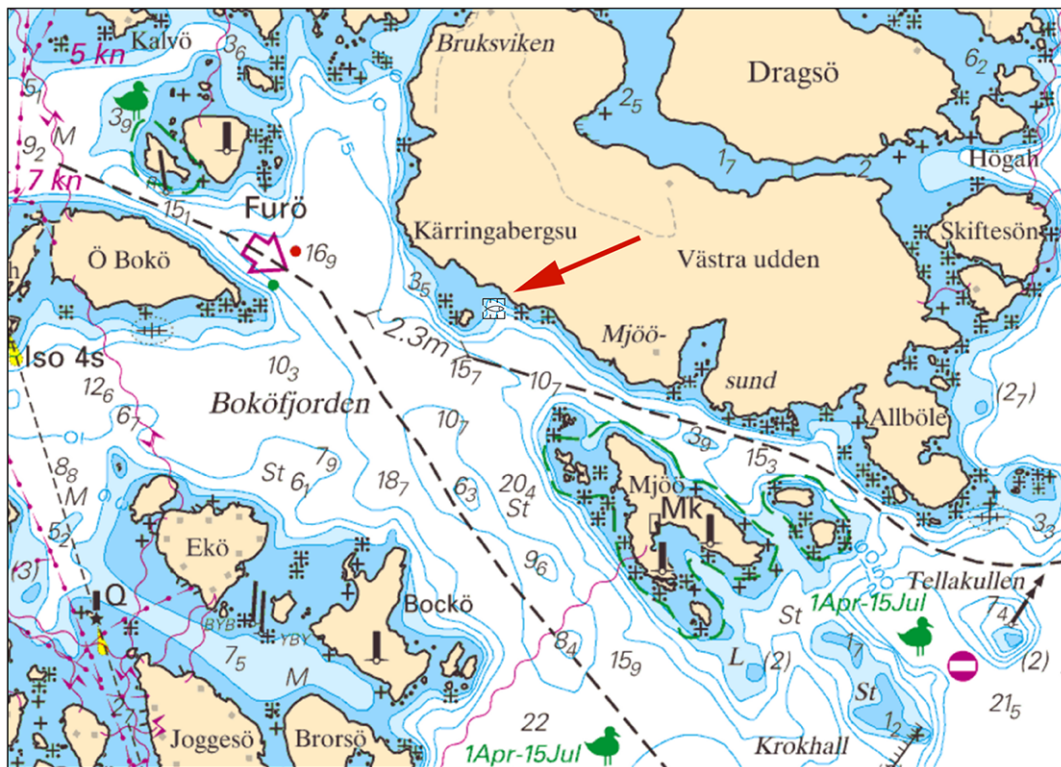
* 12763

Sjökort: 742

Sverige. Södra Östersjön. O om Karlshamn. NO of Tärnö. Boköfjorden. Fiskodling.

Inför	marin odling	56-09,26N	015-00,03E
-------	--------------	-----------	------------

Bsp Hanöbukten 2014/s21



Fiskodling

SLU, Sveriges Lantbruksuniversitet. Publ. 18 januari 2018

Kattegatt

* 12784 (T)

Sjökort: 931, 9313

Sverige. Kattegatt. SV om Hönö. V om Benskår. Mätutrustning.

Notiser som utgår: 2017:634/11823(T)

Tid: Tills vidare.

Mätutrustning har lagts ut på botten i nedanstående ungefärlig position.

Ankring och fiske med bottenredskap bör undvikas.

Mätutrustning på havsbotten, ungefärlig pos.	57-40N	011-35E
--	--------	---------

Bsp Västkusten S 2016/s18, s44

Sjöfartsverket, Norrköping. Publ. 18 januari 2018

* 12789 (T)

Sjökort: 1352, 931, 9312

Sverige. Kattegatt. Göteborg. Göta älv. Marieholmsbron. Tillfälligt skifte av passage avbröts.

Notiser som utgår: 12786(T)

Se: 2017:680/12714

Marieholmsbron ska åter passeras på östra sidan. Den västra sidan är åter avstängd enligt notis 12714.

Passage av broarna ska ske med stor försiktighet och enligt instruktioner från brovakten på VHF kanal 9.

Marieholmsbroarna	57-43,72N	011-59,61E
-------------------	-----------	------------

Bsp Göta kanal 2011/s59

Sjöfartsverket, Göteborg. Publ. 17 januari 2018